

Zamawiający:

**GMINA I MIASTO CZERWIONKA-LESZCZYNY
UL. PARKOWA 9
44-230 CZERWIONKA-LESZCZYNY**

**Specyfikacja
Istotnych Warunków Zamówienia
(SIWZ)
dotyczy zamówienia o wartości poniżej 14 000 euro**

**Na wykonanie dokumentacji projektowej dla zadania pod nazwą:
„Gmina dzieciom – budowa miejsc wypoczynku i rekreacji w Czerwionce-
-Leszczynach ”**

Czerwionka-Leszczyny, dn. 26.02.09 r.

Specyfikacja Istotnych Warunków Zamówienia

Do przeprowadzenia zamówienia na wykonanie dokumentacji projektowej dla zadania pod nazwą:

**„Gmina dzieciom – budowa miejsc wypoczynku i rekreacji w Czerwionce-
-Leszczynach”.**

1. Zamawiający:

Gmina i Miasto Czerwionka-Leszczyzny,
ul. Parkowa 9, 44-230 Czerwionka-Leszczyzny,
tel. (032) 42 959 11, fax (032) 43 117 60

2. Opis przedmiotu zamówienia:

2.1. Charakterystyka zamówienia :

Przedmiotem zamówienia jest wykonanie dokumentacji projektowej dla miejsc wypoczynku i rekreacji (placów zabaw) w pięciu sołectwach i jednej dzielnicy Gminy i Miasta Czerwionka-Leszczyzny:

1. Czuchów – działka nr 197/9 – teren w parku przy Szkole Podstawowej
2. Książenice – działka nr 471/190 i 865/191 – teren przy ośrodku zdrowia
3. Palowice – działka nr 864/23 – teren w parku przy „Zameczku”
4. Przegędza – działka nr 1865/77 – teren przy Szkole Podstawowej
5. Stanowice – działka nr 1485/55 – teren przy Szkole Podstawowej
6. Szczekowice – działka nr 590/79 – teren przy Domu Kultury

Orientacyjną planowaną lokalizację placów zabaw przedstawiają mapy stanowiące załącznik nr 3 do SIWZ.

Konstrukcja zaproponowanych przez Projektanta urządzeń zabawowych powinna być wykonana z przewagą elementów drewnianych i z tworzyw sztucznych i charakteryzować się wysoką odpornością na wpływ warunków atmosferycznych, przy czym proponowane sposoby montażu urządzeń nie mogą dopuszczać kontaktu drewna z gruntem, ponadto w miejscu połączenia z gruntem winny być one zamontowane za pośrednictwem np. kotew stalowych ocynkowanych, tak aby zabezpieczyć urządzenia przed gniciem, butwieniem lub podciąganiem wilgoci.

W związku z koniecznością zapewnienia bezpieczeństwa dzieci wymagane jest aby przewidywane urządzenia były produkowane zgodnie z następującymi normami: PN-EN 1176-1, PN-EN 1176-2, PN-EN 1176-3, PN-EN 1176-5, PN-EN 1176-6.

Nawierzchnia amortyzująca upadek powinna być zaprojektowana z piasku (w zależności od wysokości swobodnego upadku).

Place zabaw zlokalizowane na terenach przyszkolnych powinny być ogrodzone, przy czym w miarę możliwości należy wykorzystać istniejące ogrodzenie, wyjście z placu zabaw należy przewidzieć „na zewnątrz”. Proponuje się zastosowanie ogrodzeń systemowych panelowych.

Projektant przedstawi do akceptacji Inwestora proponowane przez siebie do zabudowy urządzenia zabawowe i plan ich rozmieszczenia.

Przewidywana kwota przeznaczona przez Inwestora na wykonawstwo (roboty budowlane oraz montaż urządzeń) to około 600 tys. zł dla wszystkich placów, przy czym kwoty przeznaczone na budowę placów zabaw w poszczególnych sołectwach i dzielnicy powinny być na zbliżonym poziomie.

Na każdym placu zabaw należy przewidzieć następujące wyposażenie dodatkowe:

- regulamin placu zabaw opracowany przez projektanta,
- ławki z oparciem i kosze na śmieci wzdłuż żwirowej ścieżki.

Przedmiar i kosztorys inwestorski należy wykonać w taki sposób, aby kolejne działły odnosiły się do odrębnych lokalizacji placów zabaw.

2.2. Warunki sporządzania i odbioru dokumentacji projektowej oraz obowiązki Projektanta wobec Zamawiającego:

- a) zakup map wymaganych opracowaniem;
- b) projekt miejsc wypoczynku i rekreacji – **5 egzemplarzy w wersji papierowej oraz 1 egzemplarz wersji elektronicznej**,
Opracowanie dokumentacji projektowej należy wykonać zgodnie z Rozporządzeniem Ministra Infrastruktury z dnia 2 września 2004 r. w sprawie szczegółowego zakresu i formy dokumentacji projektowej, specyfikacji technicznych wykonania i odbioru robót budowlanych oraz programu funkcjonalno-użytkowego (Dz. U. Nr 202, poz. 2072 z późn. zm.);
- c) kosztorys inwestorski wraz z przedmiarem – **2 egzemplarze w wersji papierowej oraz 1 egzemplarz wersji elektronicznej**.
Opracowanie przedmiaru i kosztorysu inwestorskiego zgodnie z Rozporządzeniem Ministra Infrastruktury z dnia 18 maja 2004 r. w sprawie metod i podstaw sporządzania kosztorysu inwestorskiego, obliczania planowanych kosztów robót budowlanych określonych w programie funkcjonalno-użytkowym (Dz. U. Nr 130, poz. 1389).
- d) zobowiązuje się projektanta do uaktualnienia, w razie potrzeby, w okresie 3 lat od daty podpisania protokołu odbioru końcowego, wartości kosztorysu inwestorskiego zgodnie z art. 35 ust 1 ustawy z dn. 29.01.2004 Prawo zamówień publicznych (tekst jednolity Dz. U. z 2006 r. Nr 164, poz. 1163 z późn. zm.) – bez dodatkowego wynagrodzenia i do dostarczenia uaktualnienia do Zamawiającego w terminie 14 dni od zgłoszenia takiej konieczności przez Zamawiającego;
- e) opracowanie przedmiaru i specyfikacji technicznej wykonania i odbioru robót budowlanych dla całości zadania zgodnie z rozporządzeniem ministra infrastruktury z dnia 2 września 2004 r. w sprawie szczegółowego zakresu i formy dokumentacji projektowej, specyfikacji technicznych wykonania i odbioru robót budowlanych oraz programu funkcjonalno-użytkowego (Dz. U. Nr 202, poz. 2072 z późn. zm.) - **2 kpl wersji papierowej i 1 egz. wersji elektronicznej**;
- f) **dokonanie zgłoszenia zamiaru wykonania robót budowlanych nie wymagających pozwolenia na budowę odpowiedniemu organowi w terminie do dnia 23.03.2009 r.;**
- g) **dostarczenie do dnia 06.04.2009 r. kosztorysu inwestorskiego** sporządzonego zgodnie z Rozporządzeniem Ministra Infrastruktury z dnia 18 maja 2004 r. w sprawie określenia metod i podstaw sporządzania kosztorysu inwestorskiego, obliczania planowanych prac projektowych oraz planowanych kosztów robót budowlanych określanych w programie funkcjonalno-użytkowym (Dz. U. Nr 130, poz. 1389);
- h) opracowanie informacji do planu BIOZ w przypadku jego wymagalności wynikającej z odrębnych przepisów;
- i) oświadczenie projektanta o kompletności dokumentacji z punktu widzenia celu jakiego ma służyć;
- j) pełnienie nadzoru autorskiego w okresie 3 lat od złożenia dokumentacji.

Opracowanie należy wykonać zgodnie z wymaganiami Ustawy z dnia 7 lipca 1994 roku Prawo Budowlane (t.j. Dz. U. z 2006 r. Nr 156, poz. 1118 z późniejszymi zmianami), przepisami Rozporządzenia Ministra Infrastruktury z dn. 3.07.2003 r. w sprawie szczegółowego zakresu i formy projektu budowlanego (Dz. U. Nr. 120 poz. 1133 z późn. zm.), Rozporządzenia Ministra Infrastruktury z dnia 18 maja 2004 r. w sprawie określenia metod i podstaw sporządzania kosztorysu inwestorskiego, obliczania planowanych prac projektowych oraz planowanych kosztów robót budowlanych określanych w programie funkcjonalno-użytkowym (Dz. U. Nr 130, poz. 1389),

Rozporządzenia Ministra Infrastruktury z dnia 2 września 2004 r. w sprawie szczegółowego zakresu i formy dokumentacji projektowej, specyfikacji technicznych wykonania i odbioru robót budowlanych oraz programu funkcjonalno-użytkowego (Dz. U. Nr 202 poz. 2072 z późn. zm.).

Uwaga.

Wersja elektroniczna oraz wersja papierowa dokumentacji projektowej muszą być jednakowe pod względem zawartości, układu i kompletności, tzn. strony zawierające podpisy muszą być również zeskanowane.

W zawiązku z faktem, że Zamawiający zamierza ubiegać się o dofinansowanie zadania ze środków zewnętrznych w ramach Programu Rozwoju Obszarów Wiejskich 2007-2013, informuje się, że w przypadku niespełnienia warunków wymienionych w punkcie 2.2 lit. f) i g) Zamawiający będzie dochodził na drodze sądowej wyrównania strat poniesionych z tego tytułu.

Lokalizacja placu zabaw w sołectwie Palowice znajduje się w strefie ochrony konserwatorskiej Wojewódzkiego Konserwatora Zabytków. Zamawiający informuje, że dostarczy Projektantowi uzgodnienie ze Śląskim Wojewódzkim Konserwatorem Zabytków dotyczące lokalizacji placu zabaw na w/w terenie.

Zgodnie z zasadami uczciwej konkurencji w opracowaniu nie wolno określić przyjętych rozwiązań w sposób, który mógłby naruszyć powyższe zasady, tzn. nie wolno odwoływać się do wskazania znaku towarowego, patentu lub pochodzenia, przyjęte rozwiązania techniczne należy określić przy pomocy obiektywnych (standardowych) cech jakościowych i technicznych przy zastosowaniu odpowiednich norm lub innych dostępnych zaleceń, wytycznych, przepisów branżowych itp. tak by rozwiązania były zgodne z przepisami o zamówieniach publicznych. Jeżeli jednak ze względów projektowych konieczne jest określenie producenta to należy obok jego nazwy dodać informację „lub innego urządzenia (materiału, systemu) o nie gorszym standardzie” jednocześnie podając parametry techniczne, które pozwoliłyby ocenić zaproponowane inne rozwiązanie .

3. Termin wykonania zamówienia:

Rozpoczęcie: **9 marzec 2009 r.**

Zakończenie: **30 kwiecień 2009 r. - z zastrzeżeniem pkt 2.2 lit. f) i g)**

Uwaga

Zamawiający zastrzega sobie aby Projektant dostarczył 1 komplet gotowej dokumentacji w terminie co najmniej 14 dni przed terminem zakończenia realizacji zadania, w celu sprawdzenia kompletności dokumentacji i zgodności z założeniami opisu przedmiotu zamówienia oraz wniesienia ewentualnych uwag.

Ewentualne uwagi Zamawiający jest zobowiązany wnieść w terminie do 7 dni od dostarczenia mu w/w kompletu dokumentacji.

4. Miejsce i termin składania ofert:

Oferty należy składać w terminie do **05.03.2009 r. godz. 12⁰⁰** do Urzędu Gminy i Miasta Czerwionka – Leszczyny, 44-230 Czerwionka – Leszczyny, ul. Parkowa 9.

5. Opis sposobu przygotowania oferty:

5.1. Oferta winna być złożona w jednej zamkniętej kopercie.

5.2. Koperta winna być opatrzona napisem:

„„Gmina dzieciom – budowa miejsc wypoczynku i rekreacji w Czerwionce-Leszczynach ” - wykonanie dokumentacji projektowej”.

Nie otwierać przed dniem 05.03.2009 r., godz. 12³⁰

na kopercie należy umieścić również dane adresowe dotyczące oferenta.

5.3. Oferta winna zawierać dokumenty i załączniki wyszczególnione w pkt. 6 niniejszej specyfikacji.

Złożona oferta musi być kompletna, strony powinny być ponumerowane, oferta musi być złożona w sposób trwały.

5.4. Wszystkie dokumenty i załączniki wymagane w ofercie muszą być napisane czytelnie i podpisane przez upoważnioną osobę (upoważnione osoby), wszystkie kserokopie dokumentów winny być potwierdzone zgodnie z oryginałem przez upoważnioną osobę (upoważnione osoby).

5.5. Oferta winna być sporządzona w języku polskim.

5.6. Oferent przystępujący do niniejszego przetargu dobrowolnie ponosi wszelkie koszty związane z przygotowaniem i złożeniem oferty.

5.7. Zamawiający zaleca, aby oferent przed złożeniem oferty dokonał oględzin terenu i zdobył wszelkie informacje, które mogą okazać się niezbędne przy przygotowaniu oferty.

5.8 Składający ofertę pozostaje nią związany przez okres 30 dni licząc od terminu składania ofert .

6. Dokumenty oświadczenia oraz informacje wymagane od oferentów jakie mają dostarczyć Zamawiającemu w celu potwierdzenia spełnienia warunków udziału w postępowaniu:

Do formularza oferty - zał. nr. 1 - jako dokumenty uzupełniające należy dołączyć poniższe oświadczenia, zaświadczenia i dokumenty :

6.1 Aktualny odpis z właściwego rejestru lub Krajowego Rejestru Sądowego albo zaświadczenie o wpisie do ewidencji działalności gospodarczej, albo inny dokument potwierdzający prawo do występowania w obrocie prawnym wystawiony nie wcześniej niż 6 m-cy przed upływem terminu składania ofert.

6.2 W przypadku oferty składanej wspólnie (przez konsorcjum), do oferty powinny zostać załączone dokumenty wskazane w punkcie 6.1 przygotowane odrębnie w odniesieniu do każdego z członków konsorcjum oraz pełnomocnictwo do występowania przez podmioty wspólnie.

6.3 Parafowany wzór umowy – wg. wzoru – zał nr 2.

6.4 Wykaz wykonanych ważniejszych (zadań) w okresie ostatnich 5 lat, a jeśli okres prowadzenia działalności jest krótszy – w tym okresie – prac o charakterze porównywalnym z niniejszym zamówieniem popartych referencjami należy go dołączyć w formie zał. nr 3 do formularza oferty.

Zamawiający zastrzega sobie, że należy wykazać się wykonaniem w okresie jak wyżej minimum dwóch zadań o charakterze porównywalnym z przedmiotem zamówienia, o wartości minimum 30% ceny ofertowej.

Za zadanie o charakterze porównywalnym uważa się usługi projektowe w zakresie projektowania placów zabaw i/lub obiektów małej architektury.

7. Kontakt z oferentami:

Osobami uprawnionymi do porozumiewania się z Wykonawcami są:

Gabriela Morawiec – inspektor w Wydziale Inwestycji i remontów tel. (032) 429 59 84;

Marcin Słowik – podinspektor Wydziału Inwestycji i Remontów tel. (032) 429 59 82.

8 Informacja o trybie otwarcia ofert.

8.1. Otwarcie ofert nastąpi w dniu **05.03.2009 o godz. 12³⁰** w siedzibie Zamawiającego w Wydziale Inwestycji i Remontów, Al. Św Barbary 6 , 44-230 Czerwionka-Leszczyny .

8.2. Bezpośrednio przed otwarciem ofert Zamawiający poda kwotę, jaką zamierza przeznaczyć na sfinansowanie zamówienia.

8.3. Po otwarciu ofert, nastąpi ogłoszenie nazw i adresów oferentów oraz informacji dotyczących ceny oferty, terminu wykonania zamówienia publicznego, płatności przy czym wszyscy oferenci mogą być obecni.

8.4. Ofert złożonych po terminie nie rozpatruje się, chociażby zostały nadane w terminie t.j. zostaną zwrócone bez otwierania oferentowi po zatwierdzeniu wyników postępowania.

8.5. Po otwarciu ofert Zamawiający może żądać od oferentów wyjaśnień dotyczących treści złożonych przez nich ofert.

9. Opis kryteriów, ich znaczenie oraz sposób oceny ofert.

9.1. Przy wyborze oferenta Zamawiający będzie się kierował następującymi kryteriami:

- cena - 100 %

9.2. Sposób oceny ofert:

Cena:

Za oferowaną cenę maksymalnie można otrzymać 100 pkt.

Tę liczbę punktów (100) otrzymuje oferta z najniższą ceną.

Pozostali oferenci otrzymują ilość punktów wyliczoną wg poniższego wzoru:

$$X = \frac{\text{cena najniższa}}{\text{cena danego oferenta}} \times 100 \% \times 100$$

gdzie: X - ilość punktów przyznanych ocenianej ofercie

9.3 Opis sposobu oceny oferty.

Za najkorzystniejszą ofertę uznana zostanie ta, która spełni wszystkie warunki określone w niniejszej SIWZ oraz uzyska największą łącznie ilość punktów za kryteria (cena), o których mowa w niniejszym pkt.

10. Opis sposobu obliczenia ceny przedmiotu zamówienia:.

10.1. Przedmiotem zamówienia są usługi projektowe,

10.2. Opis sposobu obliczania ceny za usługi projektowe:

a) przyjęto wynagrodzenie w formie wynagrodzenia ryczałtowego,

10.3. Wyliczoną cenę ryczałtową zadania należy wpisać do formularza oferty.

11. Opis warunków udziału w postępowaniu oraz opis sposobu dokonywania oceny spełnienia tych warunków.

O udzielenie zamówienia mogą ubiegać się wykonawcy, którzy:

- 1) posiadają uprawnienia do wykonywania robót projektowych – opisanych w pkt 2 SIWZ.
- 2) posiadają niezbędną wiedzę i doświadczenie oraz potencjał techniczny.

Spełnianie powyższych warunków ocenione będzie przez komisję na podstawie złożonych zaświadczeń, oświadczeń i innych dokumentów dołączonych do oferty.

12. Informacje o sposobie porozumiewania się Zamawiającego z wykonawcami oraz przekazywanie oświadczeń i dokumentów.

Zamawiający porozumiewa się z Wykonawcami w formie pisemnej oraz faxem.

Oświadczenia, wnioski, zaświadczenia oraz informacje przekazane za pomocą teleksu, telefaxu, lub drogą elektroniczną, uważa się za złożone w terminie jeśli ich treść dotrze do Zamawiającego przed upływem terminu i zostaną niezwłocznie potwierdzone pisemnie.

Adres poczty elektronicznej:

iir@czzerwionka-leszczyny.com.pl

13. Zakończenie postępowania.

Niniejsze postępowanie zakończone zostanie z chwilą:

- zatwierdzenia propozycji Wydziału Inwestycji i Remontów i wyboru oferty przez Burmistrza Gminy i Miasta Czerwionka-Leszczyny,
- podpisania umowy z wybranym Wykonawcą.

14. Załączniki do specyfikacji:

14.1 Formularz oferty – wzór - **załącznik nr 1.**

14.2 Umowa – wzór - **załącznik nr 2.**

14.3 Mapy z orientacyjną planowaną lokalizacją placów zabaw – **załącznik nr 3.**

14.4 Wykaz ważniejszych (zadań) prac o charakterze porównywalnym z niniejszym zamówieniem popartych referencjami – wzór - **załącznik nr 4.**

Data

O F E R T A

Nazwa i siedziba oferenta:

.....

.....

Gmina i Miasto
Czerwionka - Leszczy
ul. Parkowa 9
44 – 230 Czerwionka – Leszczy

Nawiązując do zaproszenia/ogłoszenia* na wykonanie dokumentacji projektowej dla zadania pod nazwą:

**„Gmina dzieciom – budowa miejsc wypoczynku i rekreacji w Czerwionce-Leszczy-
 nach”**

oferujemy wykonanie prac objętych zamówieniem zgodnie z wymogami opisu przedmiotu zamówienia i specyfikacją za cenę ryczałtową:

Cena netto (PLN)	należny podatek VAT (PLN)	Cena brutto (PLN)
.....

Słownie wartość całego zamówienia :

.....

- Oświadczamy, że cena ta zostanie zamieszczona w umowie na wykonanie przedmiotu zamówienia i będzie ceną ostateczną.
- Oświadczamy, że w /w zadanie wykonamy w terminie **do** **r.****
- Oświadczamy, że po oględzinach obiektu i zapoznaniu się ze Specyfikacją Istotnych Warunków Zamówienia nie wnosimy do niej zastrzeżeń oraz, że zdobyliśmy konieczne informacje do przygotowania oferty.
- Oświadczamy, że
 - posiadamy uprawnienia do wykonywania określonej działalności lub czynności, jeżeli ustawy nakładają obowiązek posiadania takich uprawnień,
 - posiadamy niezbędną wiedzę i doświadczenie oraz potencjał techniczny, a także dysponujemy osobami zdolnymi do wykonania zamówienia,
 - znajdujemy się w sytuacji ekonomicznej i finansowej zapewniającej wykonanie zamówienia,
- Zakres zadania objętego zamówieniem zamierzamy wykonać sami */ zamierzamy zlecić podwykonawcom *

(wpisać nazwę podwykonawcy) **

6. Oświadczamy, że uważamy się za związanych niniejszą ofertą przez czas wskazany w Specyfikacji Istotnych Warunków Zamówienia tj. przez **okres 30 dni**

7. Oświadczamy, że zawarte w Specyfikacji Istotnych Warunków Zamówienia postanowienia i wzór umowy zostały przez nas zaakceptowane i zobowiązujemy się w przypadku wyboru na-

szej oferty do zawarcia umowy na wyżej wymienionych warunkach w miejscu i terminie wyznaczonym przez Zamawiającego.

8. Osobami upoważnionymi do udzielania wszelkich wyjaśnień dotyczących złożonej oferty są :**

9. Załącznikami do niniejszej oferty są :

9.1. Aktualny odpis z właściwego rejestru*, zaświadczenie o wpisie do ewidencji działalności gospodarczej*, inny dokument (wpisać jaki)** potwierdzający prawo do występowania w obrocie prawnym, wystawiony nie wcześniej niż 6 m-cy przed upływem terminu składania ofert.

9.2. Pełnomocnictwo do występowania przez podmioty wspólnie.*

9.3. Parafowany wzór umowy – **wg wzoru – zał. nr 2.**

9.4. Wykaz ważniejszych prac o charakterze porównywalnym z zamówieniem – **wg wzoru – zał. Nr 3.**

.....
podpis upoważnionego przedstawiciela

*niepotrzebne skreślić

** uzupełnić

U M O W A

zawarta w dniu pomiędzy:

Gminą i Miastem Czerwionka – Leszczyny, ul. Parkowa 9, będącą płatnikiem podatku VAT, nr NIP 642-000-97-26, którą reprezentuje:

1.

zwaną w dalszej części umowy „Zamawiającym”,

a

.....

prowadzącym działalność gospodarczą pod nazwą:

.....

będący płatnikiem podatku VAT, nr NIP

zwanym w dalszej części umowy „Projektantem”.

§ 1.

1. W wyniku wygrania postępowania dotyczącego wyboru oferty najkorzystniejszej Zamawiający powierza, a Projektant przyjmuje do wykonania dokumentację projektową dla zadania p.n.:

„Gmina dzieciom – budowa miejsc wypoczynku i rekreacji w Czerwionce-Leszczynach ”.

zgodnie z postanowieniami Specyfikacji Istotnych Warunków Zamówienia oraz złożoną ofertą:

2. Na przedmiot umowy określony w ust. 1 składa się w szczególności następujący zakres rzeczowy:

- a) zakup map wymaganych opracowaniem;
- b) projekt miejsc wypoczynku i rekreacji – **5 egzemplarzy w wersji papierowej oraz wersja elektroniczna 1 egzemplarz**,
Opracowanie dokumentacji projektowej należy wykonać zgodnie z Rozporządzeniem Ministra Infrastruktury z dnia 2 września 2004 r. w sprawie szczegółowego zakresu i formy dokumentacji projektowej, specyfikacji technicznych wykonania i odbioru robót budowlanych oraz programu funkcjonalno-użytkowego (Dz. U. Nr 202 , poz. 2072 z późn. zm.);
- c) kosztorys inwestorski wraz z przedmiarem – **2 egzemplarze w wersji papierowej oraz 1 egzemplarz wersji elektronicznej.**

Opracowanie przedmiaru i kosztorysu inwestorskiego zgodnie z Rozporządzeniem Ministra Infrastruktury z dnia 18 maja 2004 r. w sprawie metod i podstaw sporządzania kosztorysu inwestorskiego, obliczania planowanych kosztów robót budowlanych określonych w programie funkcjonalno-użytkowym (Dz. U. Nr 130, poz. 1389) -.

- d) Zobowiązuje się projektanta do uaktualnienia, w razie potrzeby wartości kosztorysu inwestorskiego zgodnie z art. 35 ust 1 ustawy z dn. 29.01.2004 Prawo zamówień publicznych (tekst jednolity Dz. U. z 2006 r. Nr 164, poz. 1163 z późn. zm.) – bez dodatkowego wynagrodzenia;
- e) opracowanie przedmiaru i specyfikacji technicznej wykonania i odbioru robót budowlanych dla całości zadania zgodnie z rozporządzeniem ministra infrastruktury z dnia 2 września 2004 r. w sprawie szczegółowego zakresu i formy dokumentacji projektowej, specyfikacji technicznych wykonania i odbioru robót budowlanych oraz programu funkcjonalno-użytkowego (Dz. U. Nr 202, poz. 2072 z późn. zm.)- **2 kpl wersji papierowej i 1 egz. wersji elektronicznej;**
- f) **dokonanie zgłoszenia zamiaru wykonania robót budowlanych nie wymagających pozwolenia na budowę odpowiedniemu organowi w terminie do dnia 23.03.2009 r.;**
- g) **dostarczenie do dnia 06.04.2009 r. kosztorysu inwestorskiego** sporządzonego zgodnie z Rozporządzeniem Ministra Infrastruktury z dnia 18 maja 2004 r. w sprawie określenia metod i podstaw sporządzania kosztorysu inwestorskiego, obliczania planowanych prac projektowych oraz planowanych kosztów robót budowlanych określanych w programie funkcjonalno-użytkowym (Dz. U. Nr 130, poz. 1389);
- h) opracowanie informacji do planu BIOZ;
- i) oświadczenie projektanta o kompletności dokumentacji z punktu widzenia celu jakiego ma służyć;
- j) pełnienie nadzoru autorskiego w okresie 3 lat od złożenia dokumentacji.

Opracowanie należy wykonać zgodnie z wymaganiami Ustawy z dnia 7 lipca 1994 roku Prawo Budowlane (t.j. Dz. U. z 2006 r. Nr 156, poz. 1118 z późniejszymi zmianami), przepisami Rozporządzenia Ministra Infrastruktury z dnia 3 lipca 2003 r. w sprawie szczegółowego zakresu i formy projektu budowlanego (Dz. U. Nr. 120 poz. 1133 z późn. zm.), Rozporządzenia Ministra Infrastruktury z dnia 18 maja 2004 r. w sprawie określenia metod i podstaw sporządzania kosztorysu inwestorskiego, obliczania planowanych prac projektowych oraz planowanych kosztów robót budowlanych określanych w programie funkcjonalno-użytkowym (Dz. U. Nr 130, poz. 1389), Rozporządzenia Ministra Infrastruktury z dnia 2 września 2004 r. w sprawie szczegółowego zakresu i formy dokumentacji projektowej, specyfikacji technicznych wykonania i odbioru robót budowlanych oraz programu funkcjonalno-użytkowego (Dz. U. nr 202 poz. 2072 z późn. zm.).

§ 2.

Strony ustalają następujące terminy realizacji wymienionego wyżej zadania:

- a) rozpoczęcie zadania : **9 marzec 2009 r.**
- b) zakończenie zadania: **30 kwiecień 2009 r. - z zastrzeżeniem § 1 ust 2 lit. f) i g)**

§ 3.

1. Projektant zobowiązuje się **do dnia 23.03.2009 r.** dokonać zgłoszenia zamiaru wykonania robót budowlanych nie wymagających pozwolenia na budowę odpowiedniemu organowi i niezwłocznie dostarczyć Zamawiającemu kopię tego zgłoszenia. Projektant zobowiązuje się w terminie **do dnia 06.04.2009 r.** dostarczyć Zamawiającemu kosztorys inwestorski sporządzony

zgodnie z Rozporządzeniem Ministra Infrastruktury z dnia 18 maja 2004 r. w sprawie określenia metod i podstaw sporządzania kosztorysu inwestorskiego, obliczania planowanych prac projektowych oraz planowanych kosztów robót budowlanych określanych w programie funkcjonalno-użytkowym (Dz. U. Nr 130, poz. 1389),

Projektant zobowiązuje się wykonać i dostarczyć całą dokumentację projektową w zakresie wymienionym w §1 umowy w terminie do **30 kwietnia 2009 r.** wraz z oświadczeniem o kompletności tych prac z punktu widzenia celu, któremu mają służyć, zgodnie z umową oraz aktualnie obowiązującymi przepisami, normami.

2. Zamawiający zastrzega sobie aby Projektant dostarczył 1 komplet gotowej dokumentacji w terminie co najmniej 14 dni przed terminem zakończenia realizacji zadania, w celu sprawdzenia kompletności dokumentacji i zgodności z założeniami opisu przedmiotu zamówienia oraz wniesienia ewentualnych uwag. Ewentualne uwagi Zamawiający jest zobowiązany wnieść w terminie do 7 dni od dostarczenia mu w/w kompletu dokumentacji.

§ 4.

Strony ustalają wynagrodzenie w formie ryczałtowej w wysokości zł netto
+ podatek VAT w kwocie zł , razem brutto..... zł słownie:
(.....).

§ 5.

1. Zapłata wynagrodzenia za wykonanie przedmiotu zamówienia nastąpi jednorazowo po zakończeniu i odbiorze przez Zamawiającego na podstawie protokołu odbioru.
2. O terminie dostarczenia przedmiotu zamówienia Projektant zobowiązuje się powiadomić Zamawiającego z co najmniej trzydniowym wyprzedzeniem.
3. Wynagrodzenie płatne będzie przelewem przez Zamawiającego w terminie do 30 dni od daty zakończenia całości zadania i dostarczenia faktury Zamawiającemu.
4. Podstawę wystawienia faktury stanowić będzie protokół odbioru dokumentacji podpisany przez projektanta i zatwierdzony przez osobę reprezentującą Zamawiającego.
5. Projektant nie może dokonać cesji należności bez zgody Zamawiającego.
6. Fakturę należy wystawić na **Urząd Gminy i Miasta Czerwionka-Leszczyny, NIP 642-000-97-26.**

§ 6.

Zamawiający zastrzega sobie przeniesienie na siebie bez odrębnego wynagrodzenia własności oryginałów utworów wykonywanych w ramach umowy oraz majątkowych praw autorskich do nich – na następujących polach eksploatacji:

- a) w zakresie utrwalania i zwielokrotniania utworu - wytwarzanie określoną techniką egzemplarzy utworu, w tym techniką drukarską, reprograficzną, zapisu magnetycznego oraz techniką cyfrową;
- b) w zakresie obrotu oryginałem albo egzemplarzami, na których utwór utrwalono - wprowadzanie do obrotu, użyczenie lub najem oryginału albo egzemplarzy;
- c) w zakresie rozpowszechniania utworu w sposób inny niż określony w lit. b - publiczne wykonanie, wystawienie, wyświetlenie, odtworzenie oraz nadawanie i reemitowanie, a także publicz-

ne udostępnianie utworu w taki sposób, aby każdy mógł mieć do niego dostęp w miejscu i w czasie przez siebie wybranym,

d) w zakresie wykorzystania i udostępniania utworu w całości lub części.

e) w zakresie wprowadzania dokumentacji projektowej do komputerów Zamawiającego.

§ 7.

1. Zamawiający zastrzega sobie prawo do dochodzenia kar umownych:

a) w wysokości 1,0 % kwoty brutto określonej w § 4 umowy, za każdy dzień zwłoki w oddaniu przedmiotu zamówienia, począwszy od dnia wyznaczonego na dzień przekazania przedmiotu zamówienia,

b) w wysokości 1,0 % kwoty brutto określonej w § 4 umowy, za każdy dzień zwłoki w oddaniu części zamówienia (dotyczy elementów wymienionych w § 1 ust 2 litera f) i g)) począwszy od dnia wyznaczonego na dzień przekazania części zamówienia,

c) za zwłokę w usunięciu wad przedmiotu zamówienia stwierdzonych przy odbiorze lub w okresie rękojmi za wady - w wysokości 1,0 % kwoty brutto określonej w § 4 umowy za każdy dzień zwłoki, wyznacza się termin na usunięcie wad na 14 dni od dnia zgłoszenia ich przez Zamawiającego,

d) za odstąpienie przez Zamawiającego od umowy na skutek okoliczności leżących po stronie Projektanta - w wysokości 10 % od kwoty określonej w § 4 umowy.

2. Strony zastrzegają sobie możliwość dochodzenia odszkodowania uzupełniającego na zasadach ogólnych określonych w k.c., jeżeli wielkość szkody przewyższy wysokość zastrzeżonej kary umownej określonej w ust. 1.

3. W zawiązku z faktem, że Zamawiający zamierza ubiegać się o dofinansowanie zadania ze środków zewnętrznych w ramach Programu Rozwoju Obszarów Wiejskich 2007-2013, informuje się, że w przypadku niespełnienia warunków wymienionych w § 1 ust 2 lit. f) i g) Zamawiający będzie dochodził na drodze sądowej wyrównania finansowego, w wysokości odpowiadającej kwocie niezyskanej dotacji na to zadanie..

§ 8.

1. Do wzajemnego współdziałania przy wykonaniu umowy strony wyznaczają:

- -
- -
- - reprezentującego Projektanta.

2. Do odbioru ze strony Zamawiającego upoważniony jest
Miejscem odbioru dokumentacji jest siedziba Zamawiającego.

§ 9.

Wszelkie zmiany postanowień niniejszej umowy mogą być dokonane w formie pisemnej pod rygorem nieważności.

§ 10.

W sprawach nieuregulowanych niniejszą umową zastosowanie mają przepisy kodeksu cywilnego, prawa budowlanego oraz przepisy wykonawcze do w/w.

§ 11.

Spory wynikające z niniejszej umowy rozstrzygać będzie Sąd powszechny właściwy dla Zamawiającego.

§ 12.

Umowa została sporządzona w czterech jednobrzmiących egzemplarzach, z czego 1 egz. dla Projektanta i 3 egz. dla Zamawiającego.

Projektant:

Zamawiający:

Załącznik nr 3

Mapy z orientacyjną planowaną lokalizacją placów zabaw:

1. Czuchów – działka nr 197/9 – teren w parku przy Szkole Podstawowej
2. Książenice – działka nr 471/190 i 865/191 – teren przy ośrodku zdrowia
3. Palowice – działka nr 864/23 – teren w parku przy „Zameczku”
4. Przegędza – działka nr 1865/77 – teren przy Szkole Podstawowej
5. Stanowice – działka nr 1485/55 – teren przy Szkole Podstawowej
6. Szczekowice – działka nr 590/79 – teren przy Domu Kultury

Czuchów

SKALA 1:1000

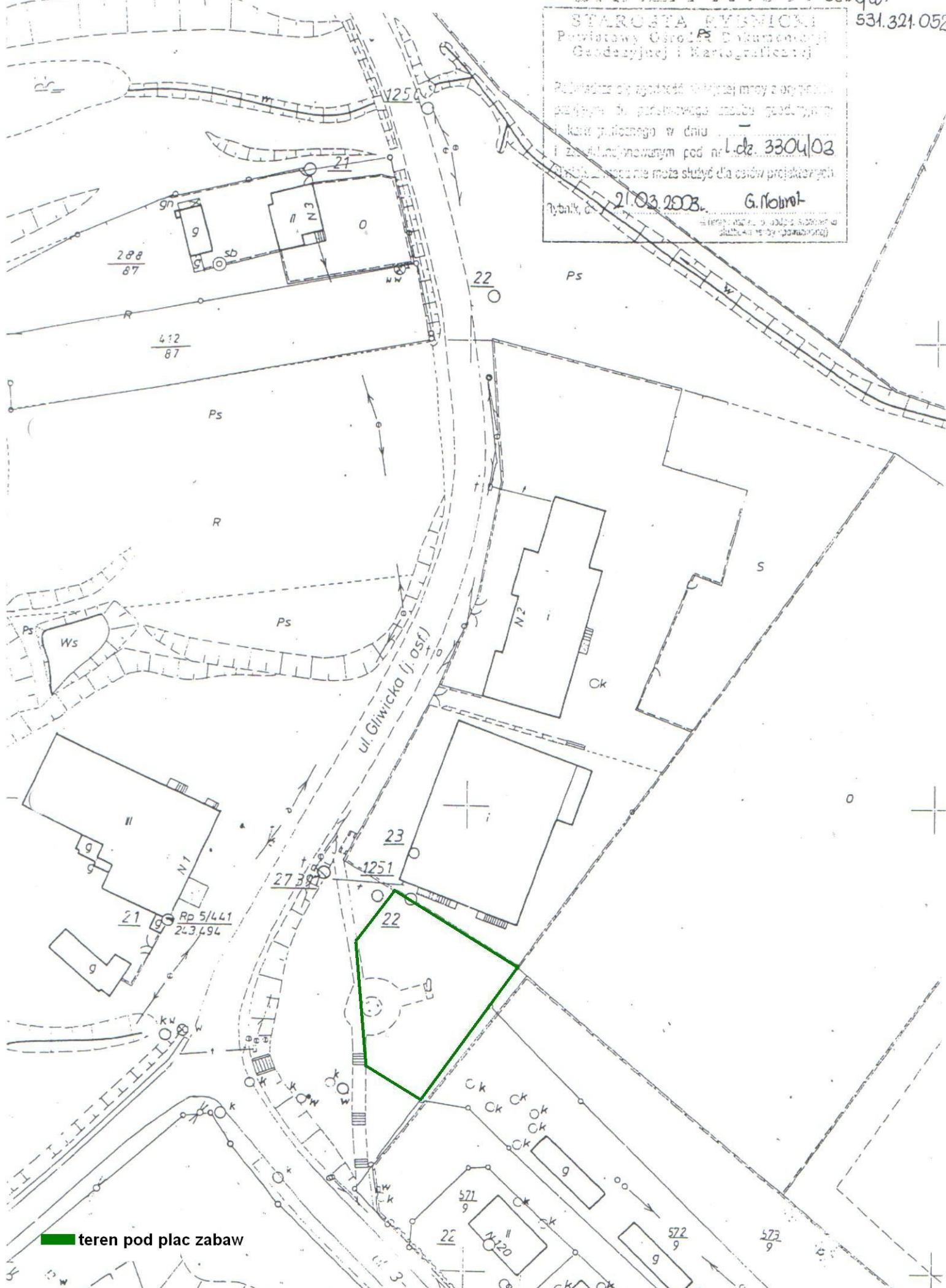
sekcja:

531.321.052

STAROSTA RYBNICKI
Powiatowy Ośrodek Dokumentacji
Geodezyjnej i Kartograficznej

Rezerwa przy zgodzie Wydziału miar i wagi
państwa do parafialnego archiwum geodezyjnego
karty planowego w dniu
i zamiejscowionym pod nr l.dz. 3304/02
Plan nie może służyć dla celów projektowych.

21.03.2003. G. Holm

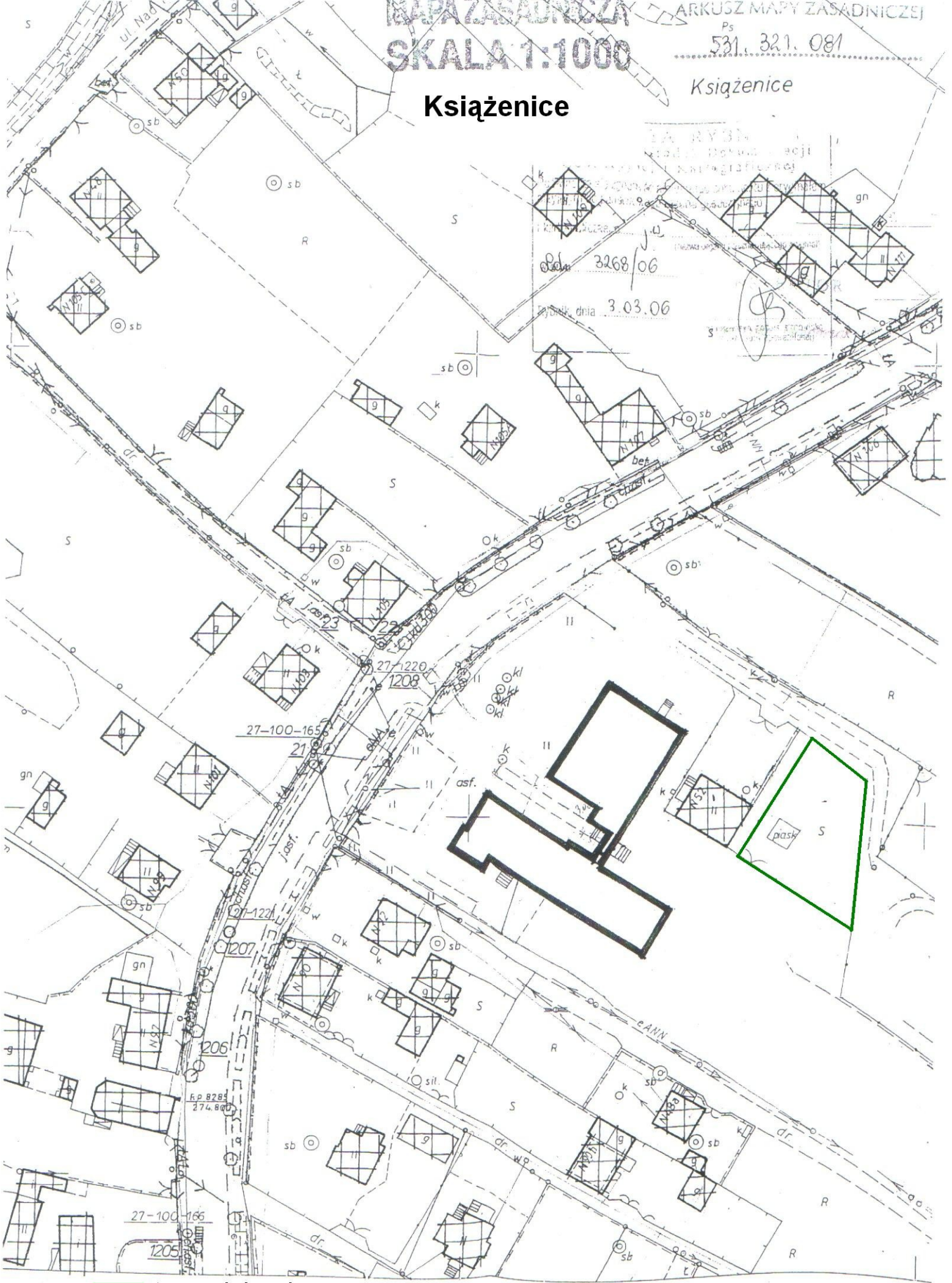


 teren pod plac zabaw

Książenice

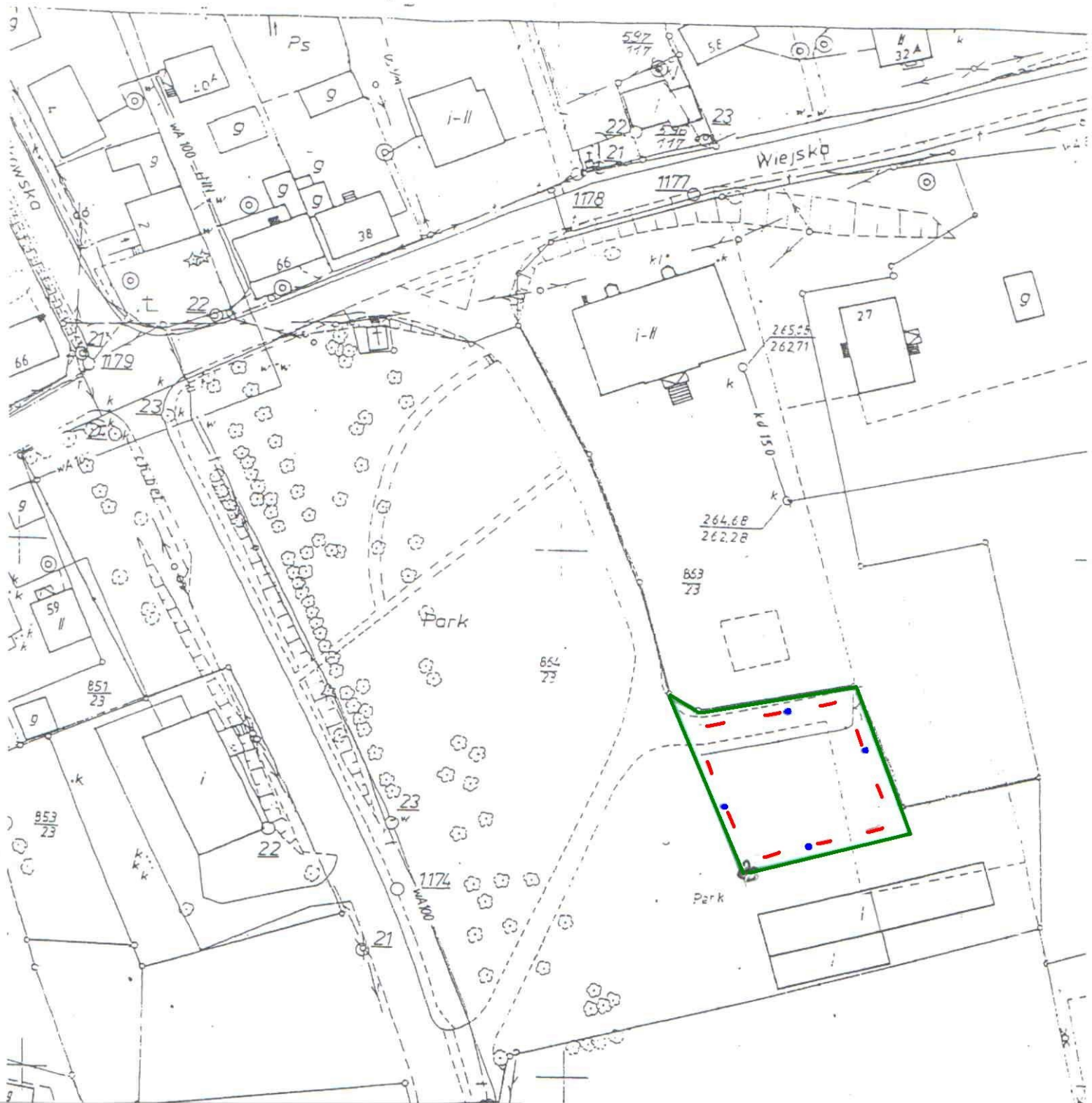
Książenice

Plan 3268/06
Wykon. dnia 3.03.06






 teren pod plac zabaw

Proponowana lokalizacja placu zabaw w parku w sołectwie Palowice



Legenda :

-  - teren pod plac zabaw
-  - ławki parkowe (typu Gdańsk)
-  - kosze na śmieci (typu Wilno)

Przegędza

WYRYS Z MAPY ZASADNICZEJ

Skala 1:1000

Nr jedn. rej. 635

Nr KW 117372

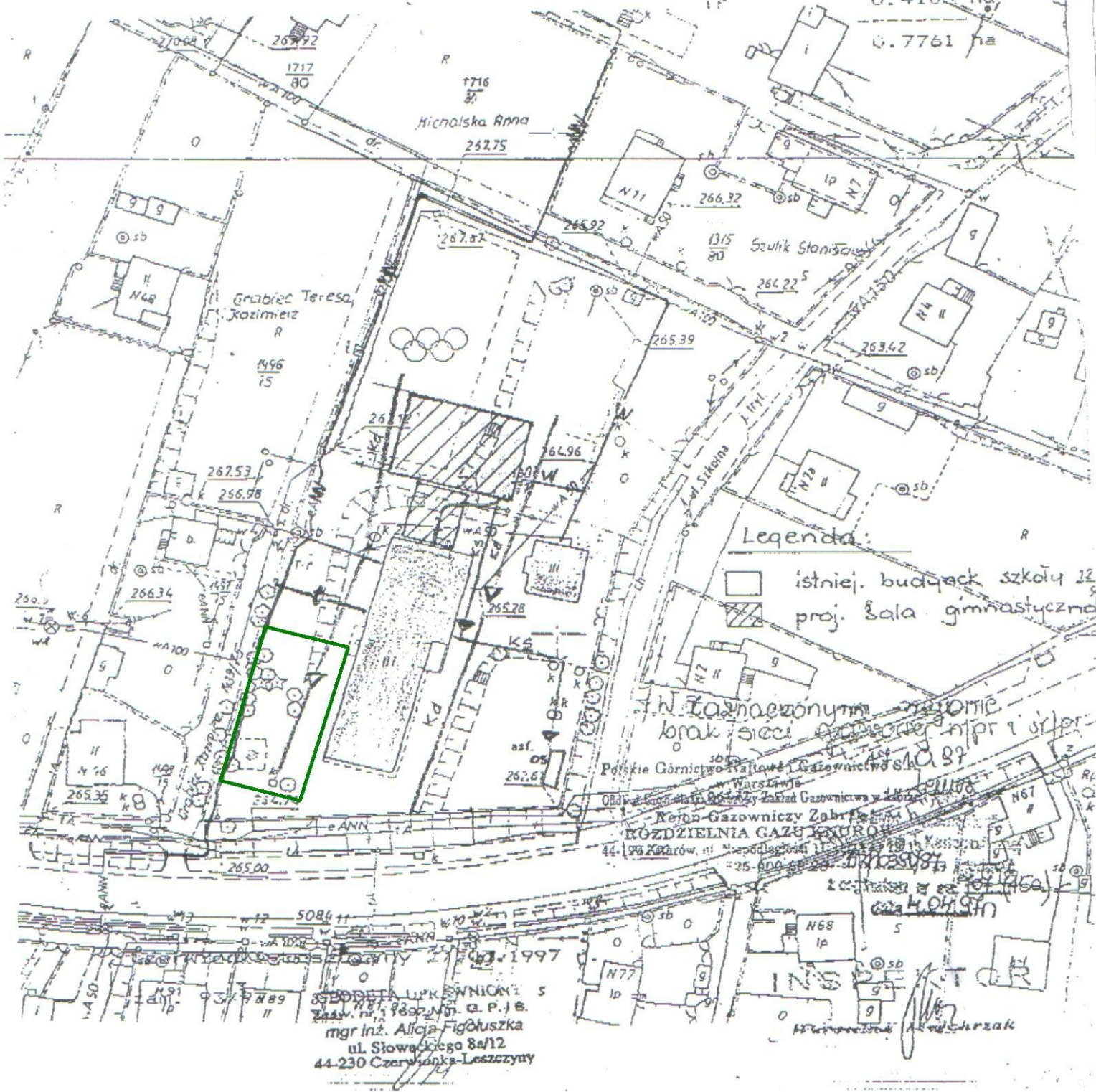
Właściciel: Gmina i Miasto Czerwieńka-Leszczyny

Przegędza km 1

działka 1307/77

R
B/R
Tr

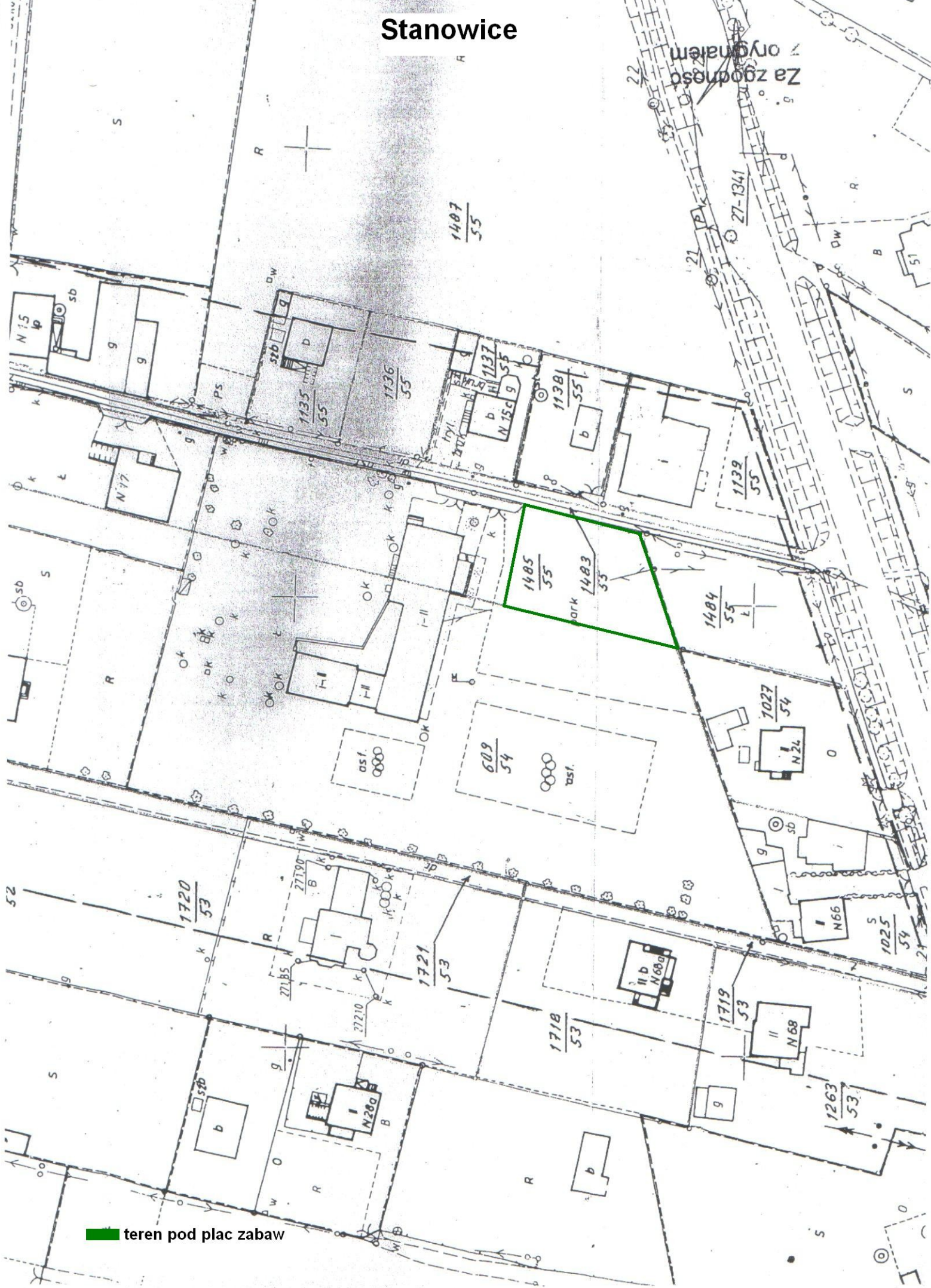
IVB	0.2020 ha
IVB	0.1638 ha
	0.4103 ha
	0.7761 ha



 teren pod plac zabaw

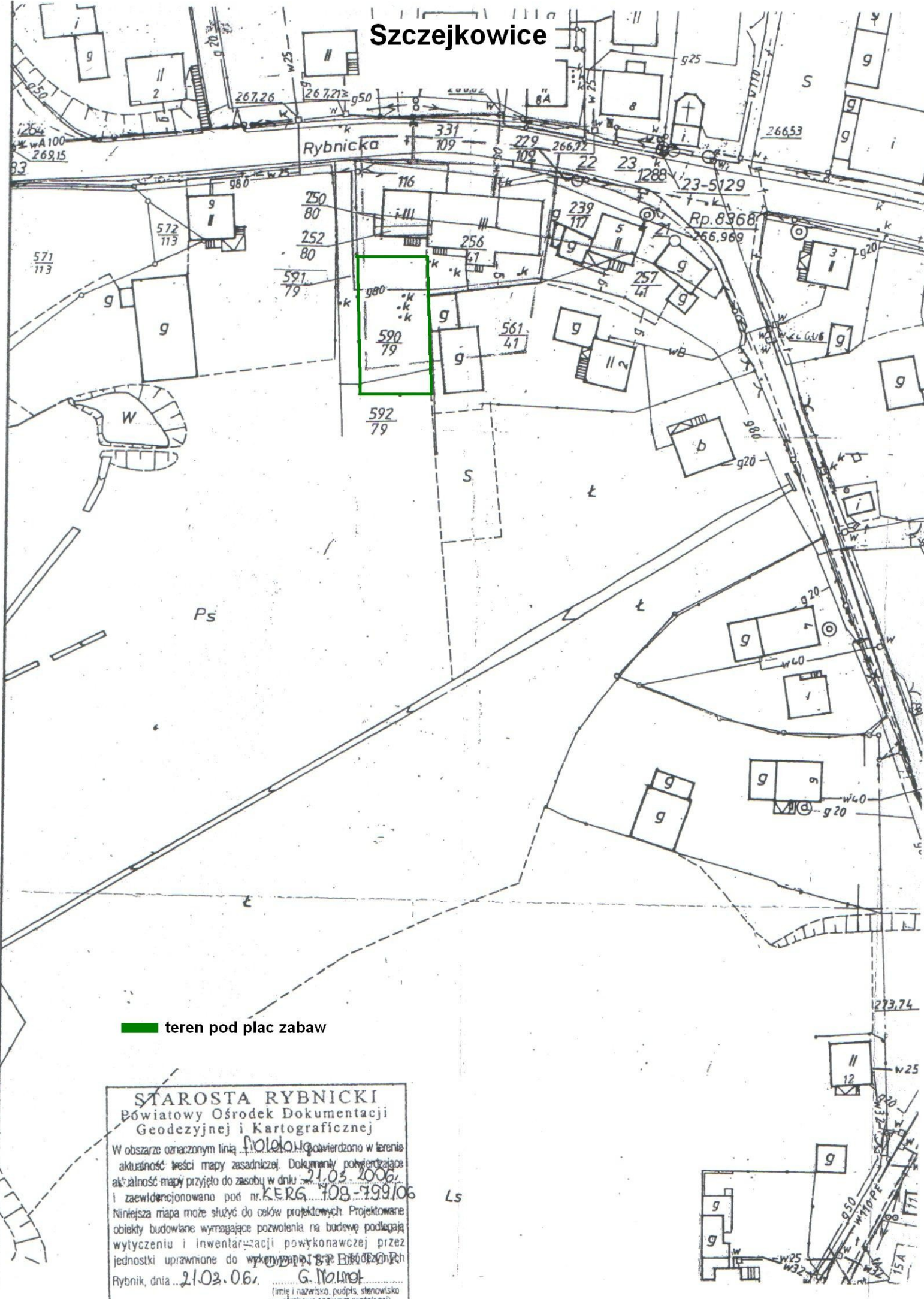
Stanowice

Za zgodności
z oryginałem



 teren pod plac zabaw

Szczejkowice



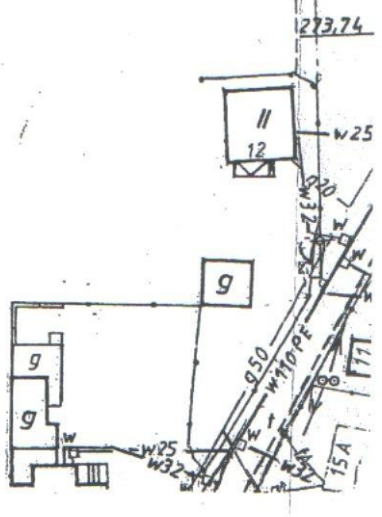
teren pod plac zabaw

STAROSTA RYBNICKI
Powiatowy Ośrodek Dokumentacji
Geodezyjnej i Kartograficznej

W obszarze oznaczonym linią... potwierdzono w terenie
aktualność treści mapy zasadniczej. Dokumenty potwierdzające
aktualność mapy przyjęto do zasobu w dniu 21.03.2006
i zaewidencjonowano pod nr. KERG 408-799/06

Niniejsza mapa może służyć do celów projektowych. Projektowane
obiekty budowlane wymagające pozwolenia na budowę podlegają
wytyczeniu i inwentaryzacji powykonawczej przez
jednostki uprawnione do wykonywania tych czynności
Rybnik, dnia 21.03.06 G. Naimet

(imię i nazwisko, podpis, stanowisko
strona 1 z 1)



**WYKAZ WAŻNIEJSZYCH PRAC O CHARAKTERZE PORÓWNYWALNYM
Z ZAMÓWIENIEM, REALIZOWANYCH W OKRESIE OSTATNICH PIĘCIU LAT
PRZED DNIEM WSZCZĘCIA POSTĘPOWANIA O UDZIELENIE ZAMÓWIENIA
(a jeśli okres prowadzenia działalności jest krótszy w tym okresie)**

Nazwa i siedziba oferenta

.....

.....

.....

Zamawiający zastrzega sobie, że należy wykazać się wykonaniem w okresie jak wyżej minimum dwóch zadań o charakterze porównywalnym z przedmiotem zamówienia, o wartości minimum 30 % ceny ofertowej.

Za zadanie o charakterze porównywalnym uważa się usługi projektowe w zakresie projektowania placów zabaw i/lub obiektów małej architektury.

Lp	Zamawiający (nazwa, adres)	Nazwa zadania i adres zadania	Opis rodzaju wykonywanych robót z uwzględnieniem opisu dla danego wariantu	Wartość zamówienia	Termin rozpoczęcia i zakończenia robót
1	2	3		4	5

Załącznikami do niniejszej informacji są(podać ilość) referencji.

.....
(uprawniony przedstawiciel)

* niepotrzebne skreślić